

# LES PARCS DE LOISIRS FACE A LA CRISE

Conjoncture et prévisions  
Impact de la crise sur le secteur

**XE**  
**RFI**

Classic

Principaux contributeurs

**Diane Michaud**  
**Pierre Paturel**

Directeur de la publication

Laurent Faibis

Date de publication

Septembre 2020

Code étude

**20SME12**

Site

[www.xerfi.com](http://www.xerfi.com)

e-mail

[etudes@xerfi.fr](mailto:etudes@xerfi.fr)

Adresse

13-15 rue de Calais  
75009 Paris

Téléphone

01 53 21 81 51



## LA SYNTHÈSE

7

**LES PETITS PARCS DE LOISIRS POURRAIENT MIEUX S'EN SORTIR**

Peu dépendants du tourisme international et bien moins fréquentés que les sites nationaux, **les petits parcs de loisirs pourraient tirer leur épingle du jeu en 2020**. De fait, leurs faibles capacités d'accueil sont un vecteur de réassurance pour les visiteurs soucieux de respecter les règles de distanciation sociale. Pour autant, **les majors disposent également de solides atouts pour faire revenir le public dans leurs parcs à moyen terme**. D'un côté, ils continuent de bénéficier d'une solide réputation en France et à l'international. De l'autre, ils seront les seuls à être en mesure d'amortir de lourds projets d'investissement pour renouveler leur offre et attirer les visiteurs. Euro Disney avait notamment annoncé un vaste plan d'agrandissement du parc Walt Disney Studio chiffré à 2 Md€ d'ici 2025 qui ne semble pas avoir été remis en question par la survenue de la crise sanitaire. Dans ce contexte, le mouvement de polarisation du paysage concurrentiel autour d'une poignée d'opérateurs qui concentre l'essentiel de l'activité devrait progressivement reprendre de l'ampleur. **Euro Disney, à travers ses parcs Disneyland Paris et Walt Disney Studio, a notamment accueilli la moitié (50,9%) des visiteurs des 27 premiers parcs de loisirs français en 2019.**

8

**LA CRISE VA-T-ELLE REMETTRE EN CAUSE LES INVESTISSEMENTS HOTELIERS ?**

Les gestionnaires de parcs de loisirs ont sensiblement augmenté leurs capacités d'hébergement sur moyenne période afin de se transformer en destination de court séjour. La Compagnie des Alpes s'est par exemple engagée dans un programme d'investissement de 55 M€ entre 2016 et 2020 afin d'atteindre une capacité de 450 chambres au sein du Parc Astérix. **Après avoir inauguré une extension de son hôtel « la Cité Suspendue » courant 2019, la crise sanitaire n'a pas empêché le groupe de mettre en service un 3<sup>e</sup> établissement d'une capacité de 150 chambres lors de sa réouverture en juin 2020**. Le Grand Parc du Puy du Fou a lui aussi dévoilé un nouvel hôtel (le 6<sup>e</sup> au sein du parc) sur l'univers de Louis XIV lors de sa réouverture le 11 juin. Cet établissement classé 4 étoiles compte 96 chambres, un restaurant d'une capacité de 500 couverts et un jardin de 3 hectares pour lesquels 20 M€ ont été mobilisés au total. **Reste à savoir si la chute de la fréquentation observée en 2020 remettra en questions les projets hôteliers qui pèsent lourds sur la trésorerie des gestionnaires**. Cela ne semble pas être le cas de la Compagnie des Alpes qui a annoncé la création de 2 hôtels supplémentaires au sein de l'extension du Futuroscope prévue en 2025 (projet annoncé en juillet dernier).

## LA CAPACITÉ DES ENTREPRISES À SURMONTER LA CRISE

### Le dispositif exclusif de scoring de résistance à la crise

#### Le scoring de résistance à la crise : un outil exclusif mis en place par Xerfi

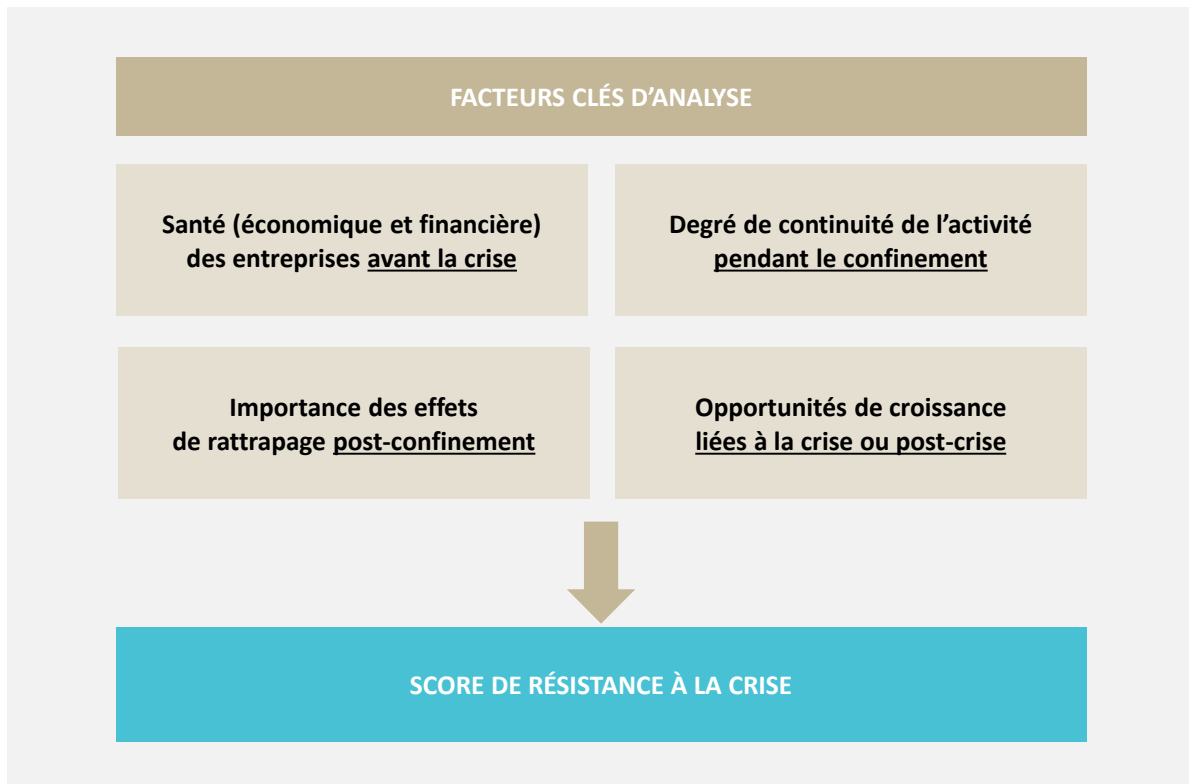
**Xerfi** a construit un scoring exclusif permettant de qualifier la capacité financière des entreprises à surmonter la crise. Le fonctionnement de ce scoring est identique pour tous les secteurs. Il s'appuie sur une échelle de A à E qui est définie selon les critères suivants :

- A** secteur avec une capacité offensive à l'issue de la crise
- B** secteur ayant une bonne capacité de résistance à la crise
- C** secteur en difficulté, mais à même de traverser la crise
- D** secteur en danger, qui va présenter de nombreux cas de défaillances
- E** secteur en très grande difficulté, qui sera gravement altéré par la crise

Le score attribué est défini par les experts sectoriels de **Xerfi** après avoir évalué les capacités de résistance et de rebond à partir de 4 grands facteurs clés d'analyse.

Le score ne reflète en rien la performance d'une société précise, mais évalue le potentiel de l'ensemble du secteur à surmonter la crise.

#### Vue d'ensemble de la méthodologie du dispositif Xerfi de *scoring* de résistance à la crise



Source : Xerfi

## LE TABLEAU DE BORD SECTORIEL

### Les indicateurs clés

#### Principaux indicateurs clés des parcs de loisirs en 2019 et en 2020

Indicateur	Données et estimations 2019	Prévisions 2020
<b>LES CHIFFRES CLÉS DE L'ENVIRONNEMENT DU SECTEUR</b>		
Pouvoir d'achat par unité de consommation	+1,4%	-1,0%
Population âgée de moins de 15 ans en France métropolitaine (vol.)	-5,0%	↘
Séjours personnels des Français dans l'Hexagone (vol.)	+0,6%	↗
Arrivées de touristes étrangers en France (vol.)	+2,0%	↘↘↘
Dépenses de ménages en manèges forains et parcs d'attractions (val.)	+8,6%	↘
<b>LES CHIFFRES CLÉS DU SECTEUR</b>		
Fréquentation des parcs d'attractions et à thèmes (panel Xerfi) (vol.)	+0,6%	-40,6%
Fréquentation des principaux parcs zoologiques (panel Xerfi) (vol.)	+1,2%	-25,0%
Fréquentation des principaux aquariums (panel Xerfi) (vol.)	+3,0%	-20,0%
Prix à la consommation des parcs d'attractions et à thèmes	+6,5%	→
Chiffre d'affaires des parcs d'attractions et à thèmes (val.)	+4,1%	-38,0%
Chiffre d'affaires des parcs zoologiques et des aquariums (panel Xerfi) (val.)	+4,0%	↘

Traitement, estimations et prévisions Xerfi / Source : Xerfi, d'après INSEE, DGE, Greffes des Tribunaux de Commerce, opérateurs, Comités régionaux du tourisme et presse professionnelle

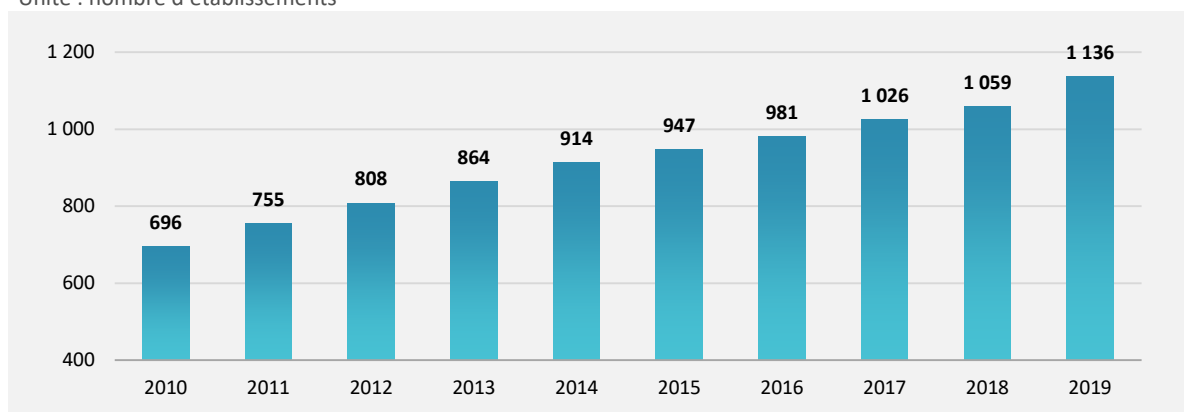
## 5.2. LA STRUCTURE DU SECTEUR

### Les établissements et les effectifs salariés

Le nombre de parcs d'attractions et de parcs à thèmes implantés en France a progressé de façon continue depuis 2010 (+5,6% par an en moyenne sur la période). Au total, 1 136 établissements étaient recensés sur le territoire en 2019. Toutefois, les créations d'établissement sont plus souvent apparentées à celles de manèges forains et de plaines de jeux *indoor* pour enfants plutôt qu'à l'ouverture de véritables nouveaux parcs. D'importantes barrières à l'entrée freinent en effet l'arrivée de nouveaux entrants sur le segment des parcs d'attractions.

#### Population d'établissements du secteur des parcs d'attractions et à thèmes

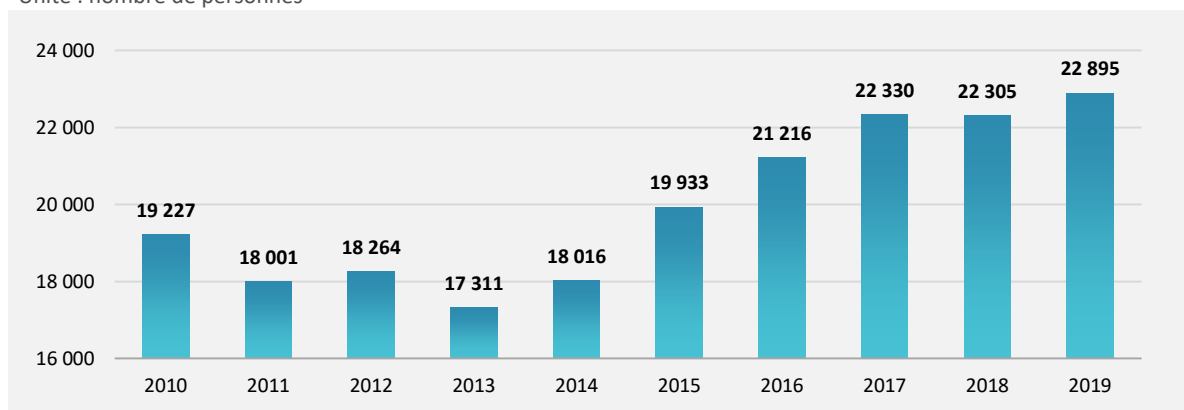
Unité : nombre d'établissements



Traitement Xerfi / Source : ACOSS

#### Effectifs salariés du secteur des parcs d'attractions et à thèmes

Unité : nombre de personnes



Traitement Xerfi / Source : ACOSS

#### Établissements et effectifs salariés du secteur des parcs d'attractions et à thèmes

Unités : % des variations annuelles

	2014	2015	2016	2017	2018	2019
<b>Établissements</b>	5,8%	3,6%	3,6%	4,6%	3,2%	<b>7,3%</b>
<b>Effectifs salariés</b>	4,1%	10,6%	6,4%	5,3%	-0,1%	<b>2,6%</b>

Traitement Xerfi / Source : ACOSS

Méthodologie : les statistiques publiées par l'ACOSS concernent les établissements d'au moins un salarié.

## 6.1. LES FORCES EN PRÉSENCE

### Le panorama des principaux parcs d'attraction et à thème

#### Principaux parcs d'attractions et à thèmes en France (\*)

Nom du parc	Typologie du parc	Localisation	Fréquentation 2019 (million de visiteurs)
<b>DISNEYLAND PARIS</b>	Parc d'attractions	Marne-la-Vallée (77)	9,75
<b>WALT DISNEY STUDIOS</b>	Parc d'attractions	Marne-la-Vallée (77)	5,25
<b>PARC ASTÉRIX</b>	Parc d'attractions	Plailly (60)	2,32
<b>PUY DU FOU</b>	Parc à thèmes (histoire médiévale)	Les Épesses (85)	2,31
<b>FUTUROSCOPE</b>	Parc à thèmes (technologie)	Chasseneuil-du-Poitou (86)	1,89
<b>LE JARDIN D'ACCLIMATATION</b>	Jardin botanique avec activité de parc d'attractions	Paris (75)	1,85 (2018)
<b>ESPACE MARINELAND (**)</b>	Parc d'attractions aquatique	Antibes (06)	0,85 (2018)
<b>NIGLOLAND</b>	Parc d'attractions	Dolancourt (10)	0,64
<b>LE PAL (**)</b>	Parc d'attractions et zoologique	Saint-Pourçain- sur-Bresbre (03)	0,62
<b>WALIBI RHÔNE-ALPES</b>	Parc d'attractions aquatique	Les Avesnières (38)	0,53
<b>OK CORRAL</b>	Parc d'attractions	Cuges-les-Pins (13)	0,40 (2017)
<b>LA CITÉ DE L'ESPACE</b>	Parc à thèmes (espace et planètes)	Toulouse (31)	0,38
<b>PARC SAINT-PAUL</b>	Parc d'attractions	Saint-Paul (60)	0,38
<b>LA MER DE SABLE</b>	Parc à thèmes ( <i>Far West</i> )	Ermenonville (60)	0,34
<b>WALIBI SUD-OUEST</b>	Parc d'attractions	Roquefort (47)	0,34
<b>VULCANIA</b>	Parc à thèmes (volcans et nature)	Saint-Ours-les-Roches (63)	0,33
<b>TERRA BOTANICA</b>	Parc à thèmes (monde végétal)	Angers (49)	0,33
<b>PARC BAGATELLE</b>	Parc d'attractions	Merlimont (62)	0,32 (2018)
<b>WALYGATOR</b>	Parc d'attractions	Maizières-lès-Metz (57)	0,30
<b>FRAISPERTUIS CITY</b>	Parc à thèmes ( <i>Western</i> )	Jeanmenil (88)	0,28

(\*) Liste non exhaustive, classement par nombre décroissant de visiteurs / (\*\*) Parcs comprenant également des aquariums ou zoo / Sources : Xerfi d'après opérateurs, presse et Comités régionaux du tourisme